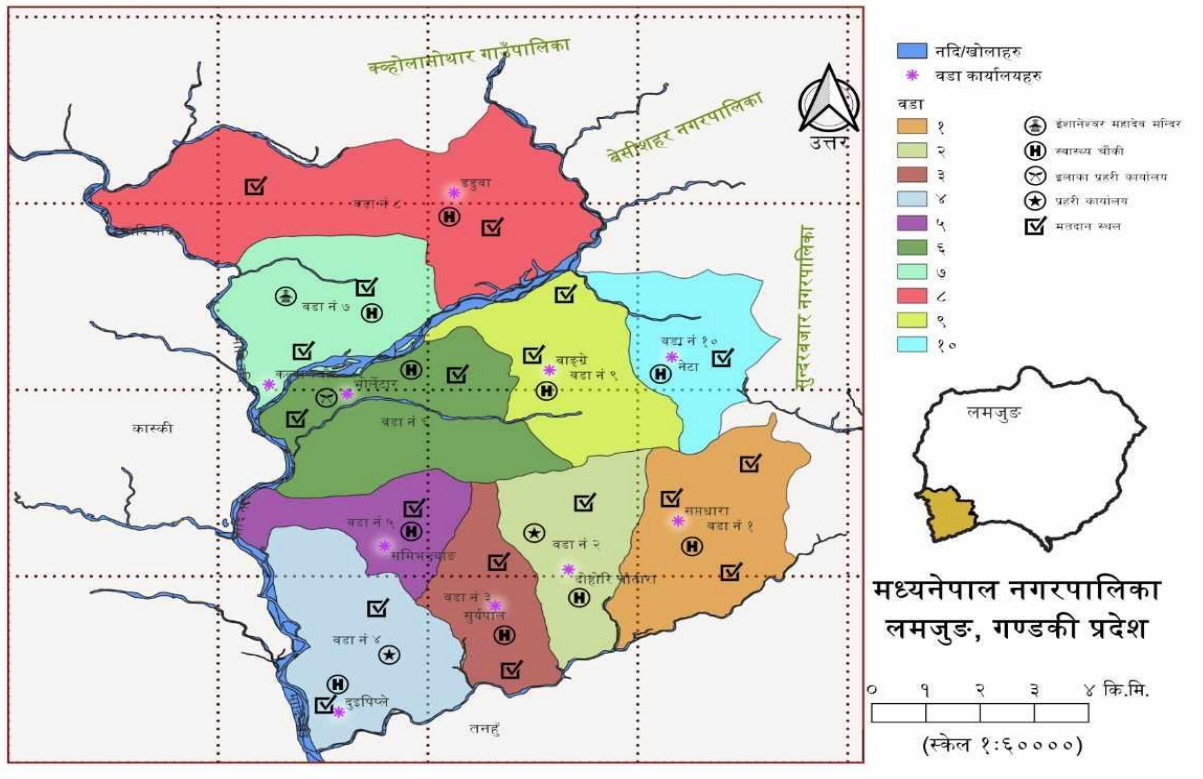




वार्षिक समीक्षा कार्यक्रम २०८०/८१

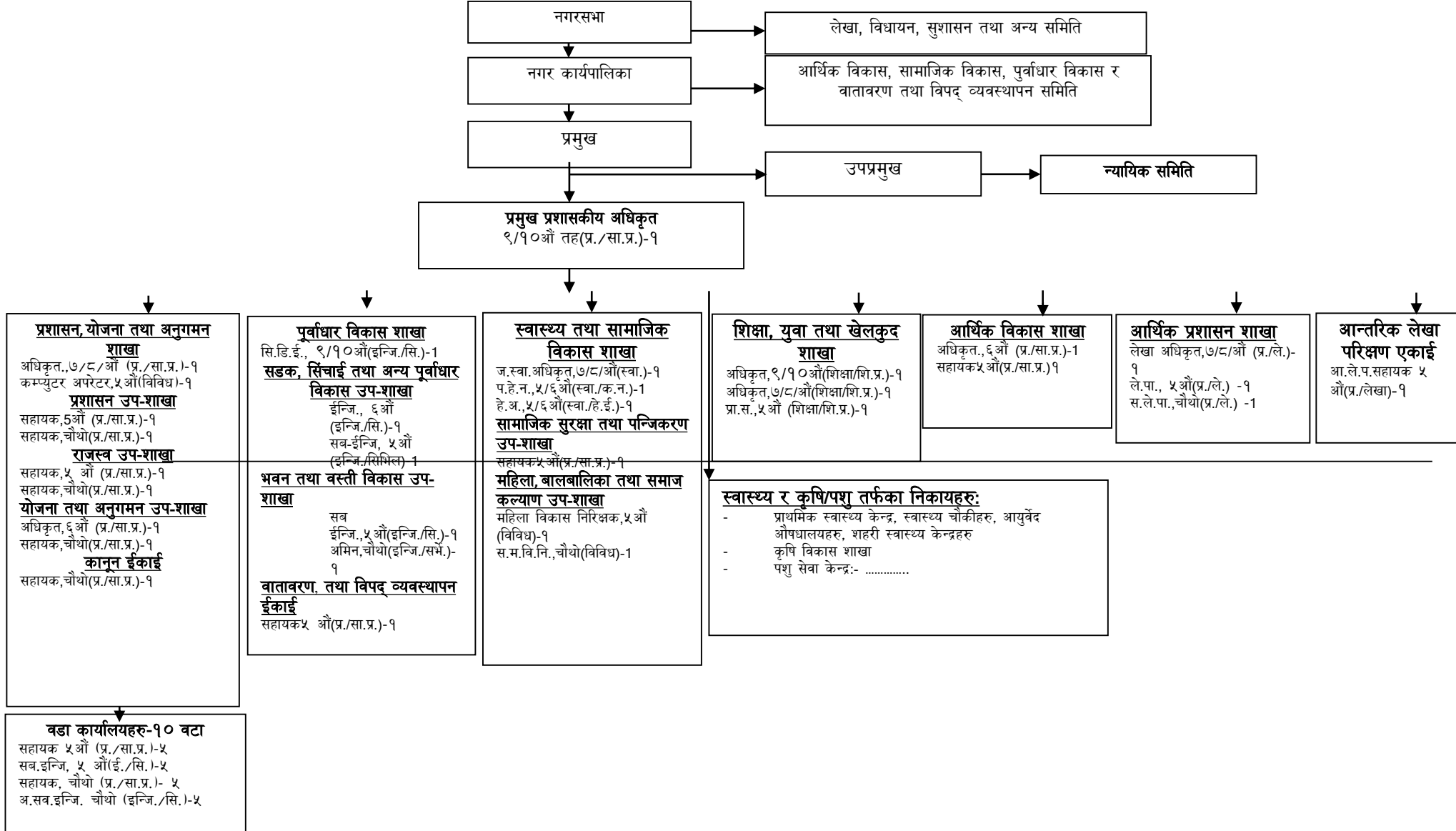


चण्डिका पौडेल
प्रमुख प्रशासकीय अधिकृत
मध्यनेपाल नगरपालिका, भोर्लेटार, लमजुङ

परिचय

- राज्य पुनर्संरचनासँगै २०७३ सालमा स्थापना भएको,
- नेपालको मध्यभागमा अवस्थित,
- प्रसिद्ध धार्मिक स्थल ईशानेश्वर महादेवको काखमा अवस्थित,
- साविकका १० वटा गाविसहरू (जिता, तान्द्राङ-टक्सार, सुर्यपाल, रम्घा, समिभञ्ज्याङ, भोर्लेटार, ईशानेश्वर, करापु, बाङ्ग्रे र नेटा) मिलाएर गठन गरिएको,
- पूर्वमा सुन्दरबजार न.पा., पश्चिममा कास्की जिल्ला, उत्तरमा कहोलासोथार गा.पा.र वेशीशहर न.पा., दक्षिणमा तेनहुँ जिल्ला,
- क्षेत्रफल ११३.८६ वर्ग कि.मि. रहेको,
- जम्मा ६००२ घरधुरी, ११,६०६ महिला र ९,७६७ पुरुष गरी कुल २१,३७३ जनसंख्या रहेको

सांगठनिक संरचना



कार्यरत जनशक्ति/कर्मचारीको विवरण

सि.न.	पद/तह	स्वीकृत दरवन्दी			पदपूर्ति भएको संख्या			रिक्त संख्या			लोकसेवा माग गरिएको संख्या		
		प्रशासन	प्राविधिक	जम्मा	प्रशासन	प्राविधिक	जम्मा	प्रशासन	प्राविधिक	जम्मा	प्रशासन	प्राविधिक	जम्मा
१	प्रमुख प्रशासकीय अधिकृत	१	-	१	१	-	१	-	-	-	-	-	-
२	अधिकृत नवौं/दशौं	१	१	२	-	-	-	१	१	२	१	१	२
३	अधिकृत सातौं/आठौं	३	४	७	२	४	६	१	-	१	-	-	-
४	सहायकस्तर पाँचौं/छैटौं	१२	२४	३६	१०	१७	२७	२	७	९	-	-	-
५	सहायकस्तर चौथो	९	३२	४१	१	१०	११	८	२२	३०	५	२२	२७
६	कार्यालय सहयोगी	२५		२५	२५	-	२५	-	-	-	-	-	-
७	सवारी चालक	-	३	३	-	३	३	-	-	-	-	-	-
	जम्मा	५१	६४	११५	३९	३४	७३	१२	३०	४२	६	२३	२९

बार्षिक आम्दानी

क्र.स	आम्दानीको स्रोत	प्रस्तावित आय	वास्तविक आय	प्रतिशत
१	नेपाल सरकारको अनुदान (समानीकरण/शसर्त/समपूरक/विशेष)	४३,८९,१८,६००.००	३८,६०,६५,२५५.१३	८७.९६
२	प्रदेश सरकारको अनुदान (समानीकरण/शसर्त/समपूरक/विशेष)	२,४९,९०,०००.००	१,९०,२७,८५४.००	७६.२२
३	राजश्व बाँडफाँड (संघ र प्रदेश)	११,६४,६६,१००.००	७,७७,७५,५६९.४८	६६.७८
४	आन्तरिक आम्दानी (गत आ.व.को अल्या समेत)	८,८३,८३,८६८.००	७,६५,५८,७९७.२३	८६.६२
जम्मा आम्दानी		६६,८७,५८,५६८.००	५५,९४,२७,४७५.८४	८६.६५

बार्षिक खर्च

क्र.स	शीर्षक	बजेट	खर्च	प्रतिशत
१	चालु खर्च	४८,०१,५८,५६८.००	३९,६२,७१,४४२.८	८२.५३
२	पुँजीगत खर्च	१८,८६,००,०००.००	१३,१५,०२,९९७.००	६९.७३
	जम्मा	६६,८७,५८,५६८.००	५२,७७,७४,४३९.८०	७८.९१

विषय क्षेत्रगत लक्षित बजेट तथा खर्चको विवरण

बिषय क्षेत्र	कुल बिनियोजन रु.	खर्च रु.	खर्च %
आर्थिक विकास	३,४१,००,०००.००	१,७६,५८,३९४.८१	५१.७८
सामाजिक विकास	३७,०१,५४,७००.००	३३,११,६१,७८८.५७	८९.४७
पुर्वाधार विकास	१४,१८,५०,०००.००	१०,०६,८६,६९१.००	७०.९८
सुशासन तथा अन्तरसम्बन्धित क्षेत्र	८४,२३,८६८.००	६८,५०,३४५.००	८१.३१
कार्यालय संचालन तथा प्रशासनिक	११,४२,३०,०००.००	७,१४,१७,२२०.४२	६२.५२
जम्मा	६६,८७,५८,५६८.००	५२,७७,७४,४३९.८०	७८.९१

पूर्वाधार विकासको अवस्था

संचालित कार्यक्रमको विवरण	आ.व.२०८०/८१	हालसम्मको प्रगति
कालोपत्रे सडक	३७०० मि.	७९०० मि.
ग्राभेल सडक कि.मि.	१४७० मि.	९५२० मि.
माटे सडक कि.मि.	१३६० मि.	९६९२ मि.
खानेपानी धारा बितरण संख्या	१८ वटा	४६० वटा
सिंचाइ कुलो निर्माण (RCC लाइनिङ्ग)	१८० मि.	१४००
भवन मर्मत संख्या	४६ वटा	१४०
भवन निर्माण संख्या	४ वटा	२१
RCC सडक निर्माण	५२० मि.	१०८० मि.
RCC कजवे	५ वटा	१४ वटा
पक्की नाली	११५० मि.	३२३० मि.
नदी नियन्त्रण	१८० मि.	६७० मि.

गुरु योजना सम्बन्धी(Master Plan)

क्र. स.	गुरु योजना	छ/छैन
१	आवधिक योजना	छ
२	सडक गुरु योजना	छ
३	बिभिन्न क्षेत्रगत बिकास गुरु योजना (शिक्षा, फोहोरमैला व्यवस्थापन, पर्यटन,)	छ

कार्यान्वयन गरिएका योजनाहरूको लागत रकम र संख्या

क्र.स.	योजना लागत रकम	संख्या
१	रु ५० हजार सम्म लागत अनुमान	५७
२	रु ५० हजार देखी १ लाख सम्म लागत अनुमान	९८
३	रु १ लाख देखी ५ लाख सम्म लागत अनुमान	२२२
४	रु ५ लाख देखि १० लाख सम्म लागत अनुमान	६३
५	रु १० लाख देखि ५० लाख सम्म लागत अनुमान	३५
६	रु ५० लाख देखी माथि सम्म लागत अनुमान	५

उल्लेखनीय योजनाहरू

क्र.सं.	योजनाको नाम	सम्झौता / खर्च रकम	कैफियत
१	१५ शैया अस्पताल भवन निर्माण	१२ करोड	८० प्रतिशत सम्पन्न
२	मादी नदी नियन्त्रण	४२ लाख	१३० मि. सम्पन्न
३	प्रशासकीय भवन	४ करोड ९ लाख	सम्पन्न
४	हाडिखोला -बाङ्ग्रेबेशी सिचाँई	५५ लाख	सम्पन्न
५	नगर उज्यालो कार्यक्रम	२९ लाख	७५ वटा सडक बत्ति, ६ वटा सोलार बत्ति सम्पन्न
६	रम्घा रिङ्ग रोड कालोपत्रे	६४ लाख	८४० मि. सम्पन्न
७	मादी पुल-रामबजार लक्ष्मीबजार सडक कालोपत्रे सोतीपसल-पाण्डेगाउँ सडक	२ करोड ६० लाख	१५७० मि. सम्पन्न
८	चर्दी खोला पुल	२ करोड २५ लाख	७५ प्रतिशत सम्पन्न
९	जितावेशी वडा कार्यालय सडक कालोपत्रे	१ करोड ५२ लाख	१८१० मि.
१०	सि.सि.टि.भि.क्यामेरा (भोर्लेटार बजार ईकाइ)	५ लाख	सम्पन्न

सम्पादित काम/कृषि शाखा

क्र.सं.	कार्यक्रम	विवरण	कैफियत
१	धानबाली प्रवर्द्धन कार्यक्रम	<p>संचालन भएको वडा २ र ३</p> <ul style="list-style-type: none"> साना सिँचाई निर्माण - ४ वटा संचालन <p>तपशिलका यन्त्र तथा उपकरण ५०% अनुदानमा वितरण</p> <ul style="list-style-type: none"> मिनी टिलर - ७ कम्बाईण्ड मिल - १३ स्प्रेयर - १८ हलो - २८ त्रिपाल - ३० 	रु. १० लाख
२	खाद्यान्न बालीको उन्नत बीउ उपयोगमा अनुदान कार्यक्रम	<p>सबै वडामा ८००० के.जी. राम धान र साबित्री धान ३५०० के.जी. बीउ किसानको माग बमोजिम (५० प्रतिशत अनुदान) वितरण</p>	रु. ८ लाख (१२५० कृषकहरूलाई वितरण ५० प्रतिशत अनुदान)
३	मौरी पकेट विकास कार्यक्रम (निरन्तरता)	<p>संचालन भएको वडा ४ र ७</p> <ul style="list-style-type: none"> मौरीपालन सम्बन्धी तालिम संचालन <p>तपशिलका सामाग्रीहरु वितरण</p> <ul style="list-style-type: none"> मौरीको गोला सहितको घर- ८५ मौरीको खाली घर - ६५ रानी ढोका, स्ट्याण्ड, फिडर आदि वितरण 	रु. ६ लाख (५० प्रतिशत अनुदान)
४	किसान सूचीकरण कार्यक्रम	<p>वडा नं ६, ७ र ८</p> <p>किसानहरुको अभिलेख अनलाइन प्रणालीबाट राखेर भविष्यमा संचालन हुने कार्यक्रम तथा अनुदानहरु व्यवस्थित बनाउने जम्मा ८०० किसानको अभिलेख राखिएको</p>	रु. २ लाख ४९ हजार
५	रैथाने बाली प्रवर्द्धन कार्यक्रम	<p>संचालन भएको वडा ५, ९ र १०</p> <p>तपशिलका यन्त्र तथा उपकरण ५०% अनुदानमा वितरण</p> <ul style="list-style-type: none"> मिनी टिलर - १४ कम्बाईण्ड मिल - १३ मल्टी पर्पोज थ्रेसर - १ ओभन - २ रैथाने बालीको परिकार विविधीकरण सम्बन्धी तालिम 	रु. १० लाख २५ हजार (५० प्रतिशत अनुदान))

सम्पादित काम/पशु सेवा शाखा

क्र.स	कार्यक्रम	मुख्य कार्यहरु	कैफियत
१	कृत्रिम गर्भाधान मिसन कार्यक्रम	१. तरल नाईट्रोजन ग्याँस तथा फ्रोजेन सिमेन खरिद २. ६७५ गाई र ४५६ भैसी गरि जम्मा ११३१ कृत्रिम गर्भाधान	रु. १ लाख ५० हजार
२	रेविज नियन्त्रण कार्यक्रम	१. रेविज रोग विरुद्ध ४ वटा मा.वि मा स्कुल शिक्षा कार्यक्रम संचालन २. सामुदायिक तथा घर पालुवा कुकुरहरुलाई निशुल्क बन्ध्याकरण शिविर संचालन (१५५ कुकुरको बन्ध्याकरण)	रु. २ लाख (भेटेरीनरी अस्पताल तथा पशु सेवा विज्ञ केन्द्रसँगको समन्वय)
३	५० प्रतिशत लागत साझेदारीमा हिउँदे घाँस जै घाँस विउ वितरण	२४०० के.जी जै घाँस विउ ४१५ जना कृषकहरुलाई वितरण	रु. २ लाख
४	औषधी खरिद तथा वितरण	न.पा. भित्र रहेका पशुहरुलाई आन्तरिक परजिवी विरुद्ध औषधी वितरण	रु. ६ लाख
५	बाँझोपन निवारण घरदैलो शिविर संचालन	कृषकको गोठ/गोठमा गएर बाँझो रहेका ३१ वटा गाई र १२ वटा भैसी उपचार	प्रदेश सरकारले र स्थानीय तहबीच समन्वय
६	पशुमा पूर्ण खोप कार्यक्रम	नगरपालिका भित्र रहेका पशुहरुमा खोरेत, चरचरे र भ्यागुते रोग विरुद्धको खोप १७८१ गाई र ,४६०४ भैसी पि.पि.आर रोग विरुद्धको खोप १४४४० बाख्रा र ७१ भेडा स्वाईन फिचर रोग विरुद्धको खोप ६६२ रेविज रोग विरुद्धको खोप ११९७ कुकुर र ३० बिरालोलाई खोप लगाईयो ।	प्रदेश सरकारले र स्थानीय तहबीच समन्वय
७	लम्पि स्किन रोग विरुद्ध खोप कार्यक्रम	नगरपालिका भित्र रहेका १४०० गाई/गोरुलाई लम्पि स्किन रोग विरुद्धको खोप लगाईएको ।	प्रदेश सरकारले र स्थानीय तहबीच समन्वय
८	बर्षे घाँसको बिउ वेर्ना वितरण	१८०० राईखनियो घाँसको विरुवा ५० प्रतिशत लागत सझेदारिमा वितरण गरेको ।	रु. ५५ हजार

पशु सेवा शाखाद्वारा संचालित कार्यक्रमका झलकहरु



सम्पादित काम / शिक्षा, यूवा तथा खेलकुद शाखा

- स्थानीय पाठ्यक्रम कक्षा १-५ को पाठ्यक्रम निर्माण
- नमुना विद्यालय भ्रमण गरि असल अभ्यासहरुको आदनप्रदान
- विज्ञान, गणित र अङ्ग्रेजी विषयगत समिति गठन
- राष्ट्रपति रनिङ शिल्ड कार्यक्रम सञ्चालन
- मेयर कप फुटबल तथा भलिबल प्रतियोगिता कार्यक्रम सञ्चालन
- नगर शैक्षिक गुरुयोजना निर्माण
- नगर उच्च शिक्षा हासिल गर्ने विद्यार्थीलाई छात्रवृत्ति प्रदान
- बहु प्राविधिक शिक्षालय

सम्पादित कार्य/स्वास्थ्य शाखा

क्र. सं.	क्रियाकलाप	विनियोजित बजेट रु	बजेट प्रगती रु	उपलब्धी (संचालित क्रियाकलाप, व्याच, सहभागी ...)
१	एम्बुलेन्स व्यवस्थापन तथा विविध खर्च	६०००००	५५७५८९	एम्बुलेन्स व्यवस्थापन
२	जेष्ठ नागरिक घरदैलो स्वास्थ्य कार्यक्रम	१३०००००	१२९८७००	१० वटै वडामा चिकित्सक सहितको टोलीबाट जेष्ठ नागरिकहरु ६२३ जना स्वास्थ्य परिक्षण
३	महिलाहरुको पाठेघरको मुखको क्यान्सर पहिचान, परिक्षण	५०००००	४९८७१५	सेवा नभएको ७ स्थानमा शिविर संचालन १७५ जनाको परिक्षण, आड खस्ने समस्या ३७ जना, रिड पेसरी राखेको १८ जना
४	म.सा.स्वा.स्वयं से. प्रोत्साहन सम्मान तथा सामान खरिद	१५०००००	१४९९१००	पुर्ण संस्थागत सुत्केरी कार्यक्रम संचालनमा सहजताका लागी संचार रकम उपलब्ध गराइएको र थप रु१००० मासिक प्रोत्साहन रकम उपलब्ध गराइएको
५	आकस्मिक तथा महामारी नियन्त्रणका लागी किट औषधी खरिद	१००००००	९८८०५६	डैंगी किट खरिद गरि निशुल्क परिक्षण, आँखा पाक्ने रोगको महामारी हुँदा औषधी खरिद

सम्पादित कार्य/स्वास्थ्य शाखा

क्र. सं.	क्रियाकलाप	विनियोजित बजेट रु	बजेट प्रगती रु	उपलब्धी (संचालित क्रियाकलाप, व्याच, सहभागी ...)
६	प्याथोलोजी सेवा संचालन ल्याव सामाग्री औषधी खरिद तथा कर्मचारी व्यवस्थापन तथा ग्रामीण अल्ट्रासाउण्ड सुदृढिकरण व्यवस्थापन	१५०००००	१४९९८८८	तिनवटा ल्याव बाट सेवा नियमित जम्मा सेवाग्राही ४५८० जना, गर्भवतिहरुको निशुल्क ANC package १९४जना, १४३ जना जेष्ठ नागरिकहरुलाइ निशुल्क ल्याव सेवा, ३३० जनालाइ RUSG सेवा
७	भोर्लेटार स्वास्थ्य चौकीमा आँखा उपचार सेवा कर्मचारी व्यवस्थापन तथा औषधी खरिद	५०००००	५०००००	संस्थामा ९७७ जना सेवाग्राही ,शिविर संचालन गरी ६६ जना मोतिविन्दु पत्ता लगाइ २१जनाको शल्यक्रिया भएको, ३१६ जनालाइ चस्मा वितरण
८	अन्य दिर्घ रोगीहरुका लागी पोषण खर्च तथा गर्भवतिहरुलाइ क्याल्सियम	७०००००	६९७९००	गर्भवति महिलाहरुलाइ निशुल्क क्याल्सियम उपलब्ध गराउनुका साथै ११ जना दिर्घ रोगीहरुलाइ प्रति व्यक्ति रु दस हजारका दरले पोषण खर्च उपलब्ध गराइएको

सम्पादित कार्य/स्वास्थ्य शाखा

क्र. सं.	क्रियाकलाप	विनियोजित बजेट रु	बजेट प्रगती रु	उपलब्धी (संचालित क्रियाकलाप, व्याच, सहभागी ...)
९	क्यान्सर तथा किडनी प्रत्यारोपणा तथा दिर्घ रोगी विरामीहरुलाइ विविध पोषण तथा यातायात खर्च	१८००००	१८०००००	६५ जनालाइ थप पोषण तथा यातायात खर्च वापत मासिक रु ३००० उपलब्ध गराइएको
१०	शहरी स्वास्थ्य केन्द्र सुदृढिकरण तथा कर्मचारी व्यवस्थापन र आवश्यक औषधी औजार खरिद	२५०००००	२४८४८२७	शहरी स्वास्थ्य केन्द्र व्यवस्थापन
११	नगर प्रमुख आमा सुरक्षा कार्यक्रम एम्बुलेन्स भ्रमण खर्च तथा सामाग्री खरिद अनुगमन व्यवस्थापन तथा इन्धन	५०००००	४२७०२०	स्वास्थ्यकर्मीहरु लाइ एम्बुलेन्स भ्रमण खर्च उपलब्ध, शशर्तमा नपुग रकम व्यवस्थापन

जेष्ठ नागरिक स्वास्थ्य परिक्षण शिविर



VIA शिविर



सम्पादित काम/प्रधानमन्त्री रोजगार कार्यक्रम

- कूल ४६९ वेरोजगार व्यक्तिहरुको निवेदन संकलन भएकोमा कूल ८० जनाले औसत ९४.५ दिनको रोजगारी प्राप्त भयो,
- कूल ११ वटा आयोजना सम्पन्न भएको,
- उपभोक्ता समिति मार्फत आयोजना सम्पन्न भएको,
- कूल वित्तिय प्रगति ९१ प्रतिशतको हारहारीमा भएको,
- कूल १०० जनालाई वैदेशिक रोजगारीमा सहजीरण गरिएको र नगरपालिका मार्फत श्रम स्वीकृतिका लागि सहजिकरण गरिएको,
- स्थानीय रोजगार नीतिको आधारमा पन्च बर्षिय कार्ययोजना तयार भएको,
- सरोकारवालाहरु बीच समन्वय र सम्वाद सपन्न भएको,

सम्पादित काम /महिला तथा बालबालिका शाखा

क्र.स.	योजना	संख्या
१	जेष्ठ नागरीकहरुलाई सम्मान कार्यक्रम	३५ जना लाई ब्लयाङ्केट/ सिरक वितरण
२	अपाङ्गता परिचय पत्र वितरण कार्यक्रम	१२५ जनालाई अपाङ्गता परिचयपत्र वितरण
३	जेष्ठ नागरीक परिचय पत्र वितरण	१२० जनालाई जेष्ठ नागरीक परिचयपत्र वितरण
४	महिलाहरुलाई सिपमूलक तालिम	२५ जनालाई मखमलको चप्पल बनाउने तालिम
५	नारी दिवस कार्यक्रम	अभिमूखिकरण कार्यक्रम
६	लैङ्गिक हिंसा अन्त्य कार्यक्रम	महिला जनप्रतिनिधि र आमा समुहका अध्यक्षहरुलाई सहभागि गराई अन्तरकृया कार्यक्रम
७	वडा स्तर बाल क्लब गठन कार्यक्रम	५ ओटा बाल क्लब गठन गरिएको

सामाजिक सुरक्षा प्राप्त गर्ने लाभग्राहीहरूको विवरण

क्र.सं.	लक्षित समूह	महिला	पुरुष	अन्य	जम्मा लाभग्राही
१	जेष्ठ नागरिक (६८ माथि)	१२४७	९२०	०	२१६७
२	जेष्ठ नागरिक(दलित)	१४१	१७९	०	३२०
३	जेष्ठ नागरिक(एकल महिला)	२७७	०	०	२७७
४	विधवा	३५७	०	०	३५७
५	पूर्ण अपाङ्ग ("क" वर्गको)	३२	२७	०	५९
६	अति अशक्त ("ख" वर्गको)	५४	९४	०	१४८
७	दलित बालबालिका	२०८	२३७	०	४४५
	जम्मा	२३०६	१४६७	०	३७७३

आर्थिक वर्ष २०८०/०८१ मा सामाजिक सुरक्षा भत्ता बापत जम्मा रु. १४,३४,३८,३१० वितरण गरिएको ।

मध्यनेपाल नगरपालिकाको नव निर्मित प्रशासनिक भवन



ईशानेश्वर महादेव मन्दिर



राकसेकालिका मन्दिर



जिताकोट पदमार्ग



नगरपालिका कार्यालय जाने सडक निर्माण



साना सिचाई अन्तर्गत पक्की कुलो निर्माण



सोतीपसल – पाण्डेगाउँ सडक कालोपत्रे



मादी नदी नियन्त्रण योजना, रम्घा



निर्माणधिन १५ शैया अस्पताल



पेशकी र बेरुजुको अवस्था

क्र.स.	गत वर्षसम्मकोसम्मको बाँकी बेरुजु रु.	यो वर्ष संपरीक्षण गरिएको बेरुजु रु.	यो वर्ष कायम बेरुजु रु.	हालसम्मको अघावधिक बाँकी बेरुजु रु.
१	१५,९०,२१,०००.००	११,८५,६२५.००	३,३५,७९,८४३.००	१९,१४,१५,२१८.००

न्यायिक समिति

- उजुरी संख्या - २२
- फछ्यौट संख्या - १६

संघ र प्रदेश सरकारसँग राखेका अपेक्षाहरू:

- नीतिगत स्पष्टता हुनुपर्ने जस्तै शिक्षा ऐन, निजामती सेवा ऐन, ढुङ्गा, गिट्टी, बालुवा तथा वन वातावरण सम्बन्धी स्पष्ट ऐन छिट्टै तर्जुमा हुनुपर्ने,
- जिल्लास्थित पालिकाहरूबीच नीतिगत एकरूपता तथा असल अभ्यास आदानप्रदानका लागि जि.स.स.ले समन्वयकारी भूमिका खेल्नुपर्ने,
- लागत साझेदारी कार्यक्रम/सभा हुनुभन्दा पहिले जानकारी हुनुपर्ने,
- ढुङ्गा, गिट्टी, बालुवाको ठेक्का बन्दोबस्ती सम्बन्धी अध्ययन, अनुसन्धानमा आधारित भई छुट्टै कानून निर्माण गर्नुपर्ने,
- Project Bank लागु गर्न सहजीकरण गर्नुपर्ने,
- कर्मचारी र जनप्रतिनिधिहरूका लागि तालिमको व्यवस्था हुनुपर्ने,
- प्राविधिक सक्षमता अभिवृद्धि गर्नुपर्ने,
- नियमनलाई प्रभावकारी बनाउनु पर्ने,
- स्थानीय तह र प्रदेश कार्यालयहरूको समन्वयात्मक भूमिका,
- राजनीति र प्रशासनको सम्बन्ध तथा सीमा सुस्पष्ट हुनुपर्ने,

विद्यमान समस्याहरू

- कर्मचारीहरूको छिटोछिटो सरुवा हुँदा Institutional Memory मा समस्या,
- कर्मचारी प्रशासन सम्बन्धी कार्यमा द्विविधा,
- अधिकार खोज्ने तर कर्तव्यप्रति उदासीनता जनाउने प्रवृत्ति,
- प्रविधिमैत्री सेवा प्रणाली अवलम्बन गर्न कठिनाई,
- सार्वजनिक निर्माणमा जनसहभागीता जुटाउन कठिन,
- संघ र प्रदेशको वित्तीय हस्तान्तरण रकममा वर्षेनी कटौती हुनु,
- आन्तरिक आय न्यून हुनु,
- उपभोक्ता समितिमा Elite वर्गको वर्चस्व,

जिज्ञासा,...

?

धन्यवाद